



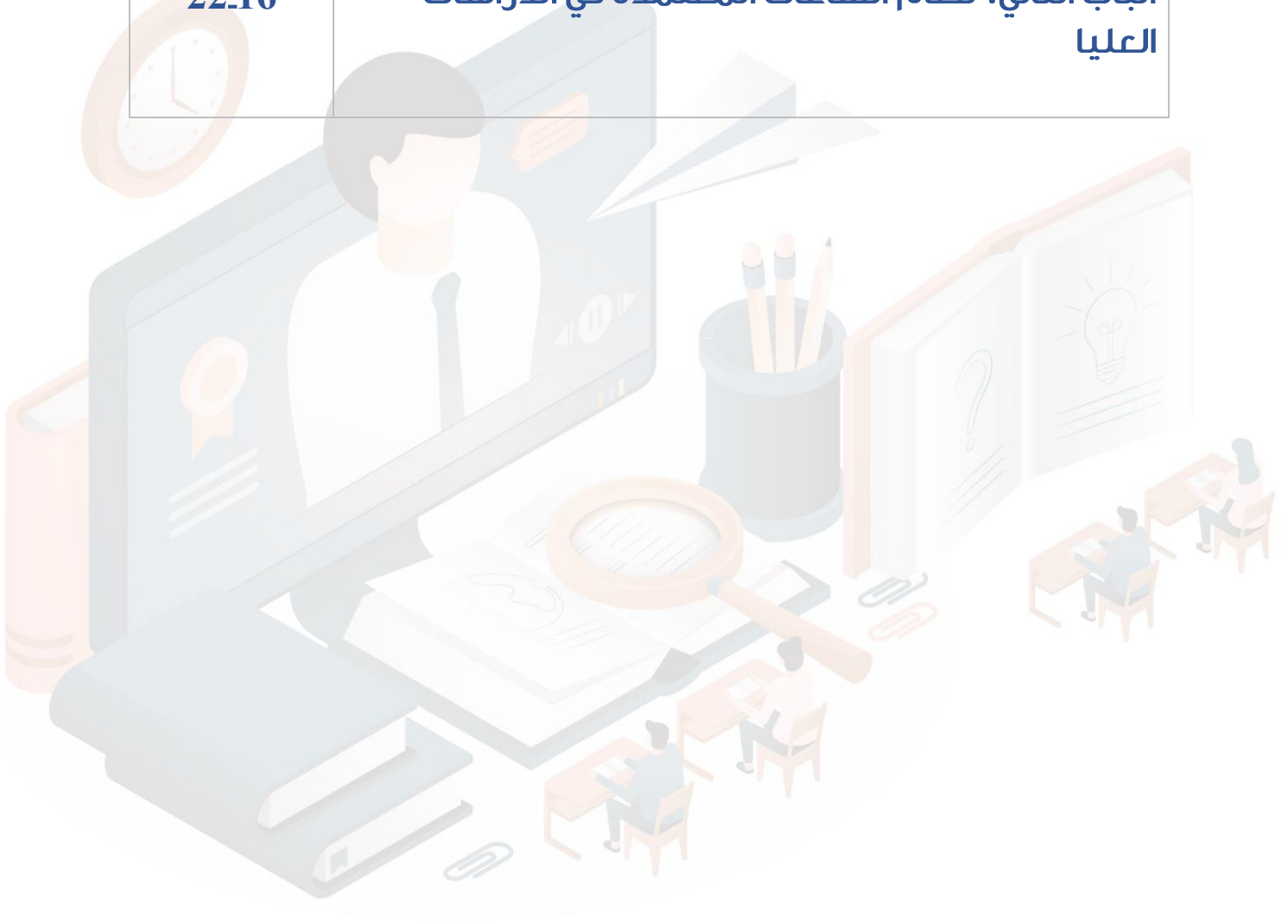
جامعة بنها
قطاع الدراسات العليا والبحوث
دليل الإرشاد الأكاديمي لطلاب الدراسات العليا

2025

BENHA UNIVERSITY BENHA UNIVERSITY BENHA UNIVERSITY

محتويات الدليل

15.2	الباب الأول: الإرشاد الأكاديمي المفاهيم والمهام
22.16	الباب الثاني: نظام الساعات المعتمدة في الدراسات العليا





الباب الأول

الإرشاد الأكاديمي المفاهيم والمهام

الإرشاد الأكاديمي المفاهيم والمهام

الإرشاد الأكاديمي للدراسات العليا هو عملية توجيه ودعم الطلاب الذين يتابعون دراساتهم العليا، سواء كانوا في مرحلة الدبلوم أو الماجستير أو الدكتوراه. يتم ذلك من خلال تقديم المشورة الأكاديمية، والمساعدة في التخطيط للبرامج الدراسية، وتوجيههم في اختيار الأبحاث والمشاريع، بالإضافة إلى تقديم الدعم اللازم لتحقيق أهدافهم الأكاديمية والمهنية.

مفهوم الإرشاد الأكاديمي

هي مهمة يكلف بها أعضاء هيئة التدريس لمعاونة الطلاب على التحصيل العلمي على أفضل وجه ممكن وذلك من خلال توجيه الطالب وتعريفه باللوائح والأنظمة الدراسية ومساعدتهم على اختيار التخصص الملائم لهم ولميولهم بالإضافة إلى التغلب على أي مشكلة قد تؤثر سلباً على مستواهم الدراسي سواء كانت اجتماعية أو أكاديمية أو نفسية أو مالية.

والإرشاد الأكاديمي يعتبر أحد واجبات عضو هيئة التدريس وعضو الهيئة المعاونة وأحد الأنشطة المكتملة لمهامه التدريسية والبحثية والإدارية حيث يعتبر المرشد الأكاديمي بالنسبة للطلاب هو الداعم الأول في الحياة الجامعية ويجب عليه توجيه الطالب وإرشاده في كافة النواحي النفسية والأخلاقية والاجتماعية والدراسية والمهنية لكي يصبح عضواً فاعلاً في المجتمع. بالإضافة إلى ضرورة تحديد طبيعة المشاكل التي تواجههم بالجامعة.

مكونات الإرشاد الأكاديمي للدراسات العليا:

1. التخطيط الأكاديمي:

- يساعد المرشد الأكاديمي الطالب في اختيار المقررات الدراسية المناسبة التي تتماشى مع أهدافه البحثية والمهنية.

- وضع خطة دراسية تناسب الجدول الزمني للبرنامج وتضمن التخرج في الوقت المحدد.

2. توجيه البحث:

- مساعدة الطالب في اختيار موضوع البحث أو الرسالة.
- تقديم النصائح حول منهجية البحث وأدوات التحليل المستخدمة.
- توجيه الطالب في كتابة البحث بشكل يتماشى مع المعايير الأكاديمية.

3. الدعم المهني:

- تقديم المشورة حول الفرص المهنية المتاحة بعد التخرج.
- المساعدة في بناء شبكة من العلاقات المهنية والأكاديمية.
- توجيه الطالب حول كيفية التقديم على الوظائف الأكاديمية أو غير الأكاديمية.

4. الدعم الشخصي والعاطفي:

- تقديم الدعم للطلاب الذين يواجهون تحديات أكاديمية أو شخصية.
- توفير مصادر الدعم أو الإحالة إلى خدمات الاستشارة النفسية إذا لزم الأمر.

أهمية الإرشاد الأكاديمي للدراسات العليا:

- تحسين الأداء الأكاديمي : يوفر المرشد الأكاديمي التوجيه الذي يمكن أن يساعد الطالب في تحسين أدائه الأكاديمي وتجذب المشاكل التي قد تعرقل تقدمه.
- تحقيق الأهداف البحثية : يساعد الإرشاد الطلاب على التركيز على أهدافهم البحثية والعمل على تحقيقها بفعالية.
- تقليل الشعور بالعزلة : الدراسات العليا قد تكون تجربة مجهدة ومعقدة، والإرشاد الأكاديمي يمكن أن يخفف من هذه الضغوطات ويساعد الطلاب على الشعور بأنهم ليسوا وحدهم في هذا المسار.

باختصار، الإرشاد الأكاديمي هو عامل أساسي في دعم الطلاب خلال رحلتهم في الدراسات العليا، ويهدف إلى تمكينهم من تحقيق النجاح الأكاديمي والمهني.

أهداف الإرشاد الأكاديمي:

- إمداد الطالب بالمعلومات الصحيحة عن الدراسات العليا والسياسة التعليمية، والموارد والبرامج الدراسية.
- تحديد الأهداف التعليمية وتحديد خطه التعليمية تتواءم مع احتياجات الطلاب.
- إعداد قائمة المقررات المؤهلة خلال الفترة الزمنية المطلوبة (الخطة الرئيسية).
- مساعدة الطلاب على توسيع قاعدة المعلومات لديهم من خلال المقررات الدراسية خارج مجال التخصص الرئيسي.
- اختيار المقررات الدراسية التي تحقق أهدافهم.
- مساعدة الطلاب لتحسين مهاراتهم الدراسية للتغلب على الصعوبات الأكاديمية التي تقابلهم.

يرتكز نظام الإرشاد الأكاديمي على عدد من العوامل من أهمها ما يلي:

1. تنمية مهارات الطلاب ومساعدتهم في تحديد أهدافهم و إعطائهم حرية الاختيار من البدائل المتاحة أمامهم في المجال الدراسي والأكاديمي بما يتوافق مع قدراتهم.
2. الاهتمام بالمتابعة المستمرة لمستوى أداء الطلاب الدراسي والانتظام الأكاديمي ومساعدتهم لتجاوز أي عقبات داخل الجامعة.
3. تنمية المواهب المختلفة لدى الطلاب ودعم الطلاب المتفوقين دراسيا والمتميزين.

معايير الإرشاد الأكاديمي الفعال:

نظام الإرشاد الأكاديمي الفعال والناجح يحتاج إلى بعض المقومات والعناصر الهامة لضمان إستمرار نجاحه وكفاءته وتشمل:

أ) توضيح نظم وقواعد الإرشاد الأكاديمي للطلاب والمرشدين الأكاديميين وتنظيم إجراءاته.

ب) وضع آلية واضحة ومخطط لتدريب المرشدين الأكاديميين.

ت) توفير المعلومات الكافية عن الطلاب وإنجازهم الدراسي.

ث) عمل نظام لتقييم أداء الإرشاد الأكاديمي بصفة مستمرة ومنتظمة.

ج) الاهتمام بمعرفة آراء الطلاب ومدى رضاهم عن الإرشاد الأكاديمي ومدى فاعليته.

ح) توفير سياسة لتحفيز المرشدين الأكاديميين.

المرشد الأكاديمي

هو أحد أعضاء هيئة التدريس أو الهيئة المعاونة ويتم تكليفه بناء على توزيع الإرشاد المعتمد من ادارة الكلية ليقوم بمهمة الإرشاد الأكاديمي والإشراف على مجموعة من طلاب الدراسات العليا بالكلية ومتابعة تقدمهم الدراسي وموقفهم الأكاديمي حتى التخرج.

معايير اختيار المرشد الأكاديمي

تعتمد نجاح عملية الإرشاد الأكاديمي على نظام اختيار المرشد الأكاديمي الجيد والذي يتمتع بعدة صفات ومهارات تمكنه من التعامل مع الطلاب في مراحل الدراسات العليا المختلفة بداية من مرحلة الدبلومات والماجستير والدكتوراه ولذلك تعتمد معايير اختيار المرشد الأكاديمي على اربع محاور رئيسية هامة وتشمل:

- مهارات وسمات شخصية
- مهارات مرتبطة بنظم الجودة والاعتماد
- مهارات إدارية
- مهارات تميز علمي وبحثي

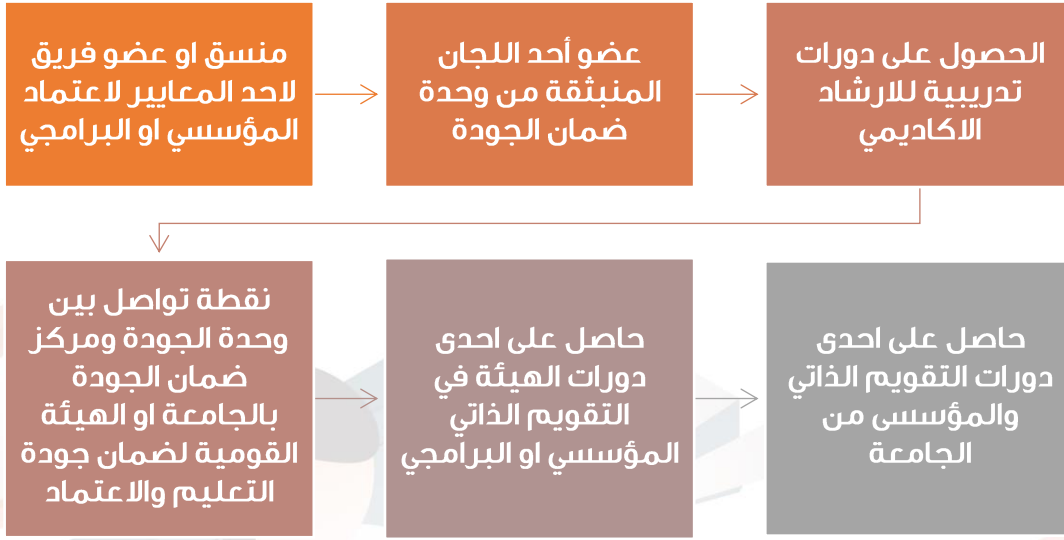
1- المهارات والسمات الشخصية للمرشد الأكاديمي لطلاب الدراسات العليا

المرشد الأكاديمي الناجح هو القادر على تحقيق التواصل الفعال مع طلابه ويستطيع أن يحدد احتياجاتهم ويجيد الاستماع إليهم ويفهمهم ويهتم بشكواهم ويعمل معهم ويشاركهم في التخطيط الجيد لدراساتهم ويثق بقدراتهم. لذا ينبغي على المرشد الأكاديمي تنمية بعض المهارات الهامة لتحقيق الأهداف المرجوة بنجاح ومن هذه

المهارات:

- A. القيادة الإيجابية
- B. الانصات والتواصل الفعال
- C. التخطيط والمنهجية في العمل
- D. التعاطف وحسن المعاملة
- E. القدرة على اتخاذ القرارات وحل المشكلات
- F. إدارة واستثمار الوقت بشكل جيد
- G. التحلي بالصبر والقدرة على بذل المجهود والوقت

2- مهارات مرتبطة بنظم الجودة والاعتماد



3- مهارات إدارية للمرشد الأكاديمي

القدرة على فهم لوائح الدراسات العليا وتطبيقها

القدرة على فهم نظم التقويم للساعات المعتمدة

استخدام التكنولوجيا ونظم المعلومات بفاعلية

القدرة على التحليل الإحصائي والرسومات البيانية

القدرة على فهم محاور واهداف الخطة البحثية
للكلية والجامعة

4- مهارات التميز الأكاديمي والعلمي والبحثي

- سجل متميز في العملية التعليمية وتشمل الفاعلية والالتزام بالمحاضرات والتدريبات العملية.
- سجل متميز في العملية البحثية: حيث يجب ان لدى المرشد الأكاديمي سجل متميز في النشر العلمي والاشراف على الرسائل حتي يتمكن من تقديم الارشاد الأكاديمي على الوجه الاكمل.

- سجل متميز في الخدمات المجتمعية والبيئية والتواصل مع المجتمع حيث ترتبط معظم درجات الدرجات العلمية في الدراسات العليا بالمشاكل المجتمعية وارتباطها بمحاور وأهداف البحث العلمي بالجامعة مما ينعكس على التوجيه السليم لطلاب الدراسات العليا.

مهام ومسئوليات المرشد الأكاديمي لطلاب الدراسات العليا

- تعريف الطالب بلائحة الدراسات العليا.
- توجيه الطالب في عملية التسجيل واختيار المقررات.
- مساعدة الطالب في عمل الجدول الدراسي والتأكد من عدم وجود تعارض في مواعيد جدول الطالب الدراسي
- التأكيد على أهمية الحضور والانضباط خلال الدراسة والتواصل الفعال مع السادة المشرفين.
- شرح متطلبات التخرج للطلاب من حيث المعدل التراكمي وعدد الساعات المعتمدة التي يجب على الطالب اجتيازها للتخرج.
- التقييم الدوري لأداء الطالب الأكاديمي ووضع خطة لرفع معدله التراكمي.
- مساعدة الطالب في الحفاظ على معدله التراكمي أعلى من الحد الأدنى دائما.
- تحديد المشاكل التي تتعلق بتخصصاتهم وذلك بتحديد أسباب المشكلة واقتراح الحلول المناسبة
- يساعد المرشد الأكاديمي الطلاب في مواجهة الصعوبات مثل كيفية إدارة الوقت الذي تتطلبه الدراسة و عدم إهداره.
- إرشاد الطالب على الطريقة المثلى التي تحافظ على وجود علاقة طيبة مع أعضاء هيئة التدريس.
- التعامل النفسي مع الطالب من حيث إعداد ذهنيًا للامتحانات ومساعدته في طريقة التعامل مع التوتر والقلق المصاحب لهذه الحالة.

- توجيه وتشجيع الطلاب على القيام بالتكليفات اللازمة لزيادة قدراتهم التي تؤهلهم للاستمرار في الدراسة بنجاح.
- تقديم الدعم الاجتماعي والنفسي للطلاب والتواصل مع إدارة الكلية واللجان الداعمة لذلك لاتخاذ الإجراءات المناسبة.

مسئوليات وواجبات المرشد الأكاديمي تجاه طلاب الدراسات العليا

- إعداد ملف خاص لكل طالب student portfolio يحتوي جميع المستندات المتعلقة بتسجيل المقررات ومدى تقدمه الدراسي بالكلية.
- الإلمام بالسياسات والإجراءات الجامعية وخاصة ما يتعلق بالتخصص الرئيسي والفرعي كذلك مراجعة الخطط والسياسات السابقة وتتبعها بصورة منتظمة والتي علي أساسها تبني كافة الجهودات لبناء الخطة الدراسية للطلاب في مرحلة الدبلوم او الماجستير او الدكتوراة.
- معرفة أجنحة العام الجامعي والانتباه للمواعيد النهائية للتسجيل.
- مساعدة الطالب في اتخاذ قراراته وتحمل مسؤولية القرار حيث لا يستطيع المرشد الأكاديمي اخذ القرار للطلاب، ولكنه يعطي الخيارات ليأخذها الطالب في الاعتبار عند اخذ قراره.
- إعطاء وقت كاف لتقديم النصيحة والخبرة للطلاب.
- المشاركة في الندوات وورش العمل التي تنظمها الجامعة لتنمية مهارات الإرشاد والوقوف علي ما يطرأ من تطوير السياسات والإجراءات والاحتياجات.
- رصد التقدم الدراسي للطلاب ومتابعته.
- المحافظة علي سرية المعلومات والسجل الأكاديمي للطلاب إلا في حالة موافقة الطالب كتابة.

مجالات دعم الطلاب في الإرشاد الأكاديمي

دعم الطلاب ماليًا	-2 دعم الطلاب اجتماعيًا	-1 دعم الطلاب تعليميًا
-5 دعم الطلاب مهنيًا	-4 دعم الطلاب أخلاقيًا	-3 دعم الطلاب نفسيًا
	-7 دعم الطلاب صحيًا	-6 دعم الطلاب وقائيًا

1- الدعم التعليمي لطلاب الدراسات العليا

يهدف إلى تقديم الدعم والمشورة للحصول على أعلى معدل تحصيل والغلب على المعوقات التعليمية ومتابعة الأداء الأكاديمي بصورة دورية تمكن من الاكتشاف المبكر للتعثر أو التميز العلمي لطلاب الدراسات العليا.

2- الدعم الاجتماعي لطلاب الدراسات العليا

وتهدف إلى اتخاذ الآليات اللازمة لدمج طالب الدراسات العليا وتكييفه مع زملائه وأساتذته مع المحافظة على علاقته بأهله وأسرته ورعايتهم

3- الدعم المالي لطلاب الدراسات العليا

يمكن للمرشد الأكاديمي تأمين بعض وسائل الدعم المالي لطلاب الدراسات العليا بتوعيتهم بالمنح المختلفة المقدمة من داخل الجامعة وخارجها

4- الدعم النفسي لطلاب الدراسات العليا

يقوم المرشد الأكاديمي بتحديد المشاكل التي قد تؤثر نفسيًا على تحصيل الطالب مع التواصل مع الجهات المعنية داخل الجامعة للوقوف على حلها

5- الدعم الأخلاقي لطلاب الدراسات العليا

توعية طلاب الدراسات العليا بالميثاق الأخلاقي للطلاب والالتزام بالقيم واحترام
اراء الاخرين من زملاء والأساتذة

6- الدعم المهني لطلاب الدراسات العليا

ضرورة تحديد توجهات الطالب الى المهنة التي يمكنه التميز بها طبقا لقدراته
اثناء دراسة المقررات واعداد رسالة الماجستير او الدكتوراه وكذلك تحديد أماكن
التوظيف الملائمة للتخصص.

7- الدعم الوقائي لطلاب الدراسات العليا

توعية الطلاب باللوائح والقوانين والموثائق الجامعية حتي لا يقع فريسة لاحد
الأخطاء المقصودة او غير المقصودة التي قد تؤثر على حصوله على الدرجة
العلمية المنشودة من الدراسات العليا.

8- الدعم الصحي لطلاب الدراسات العليا

توفير بيئة صحية للطالب من خلال العيادة الطبية والمستشفيات الجامعية
وخاصة في أوقات الامتحانات او اجراء التجارب داخل الكليات والمراكز والوحدات
البحثية.

أنواع الإرشاد الأكاديمي

الإرشاد الأكاديمي يشمل مجموعة متنوعة من الأنواع التي تهدف إلى تقديم الدعم والتوجيه للطلاب في جوانب مختلفة من حياتهم الأكاديمية، كل نوع من الإرشاد يلبي احتياجات محددة وقد يركز على جوانب مختلفة من تجربة الطالب، وتتنوع أشكال الإرشاد الأكاديمي كالتالي :

1. الإرشاد الأكاديمي العام

- **الوصف:** يشمل تقديم المشورة العامة للطلاب حول كيفية التنقل في بيئة الجامعة، مثل التسجيل في المقررات الدراسية، التخرج، وتخطيط المسار الأكاديمي.
- **الهدف:** مساعدة الطلاب في تحقيق أهدافهم الأكاديمية وتخطيط مسيرتهم الدراسية.

2. الإرشاد المهني

- **الوصف:** يركز على تقديم المشورة للطلاب حول الخيارات المهنية، وتطوير مهارات البحث عن وظيفة، والتحضير لمقابلات العمل، والتدريب المهني.
- **الهدف:** مساعدة الطلاب في تحديد مساراتهم المهنية المستقبلية واكتساب المهارات اللازمة لدخول سوق العمل.

3. الإرشاد النفسي

- **الوصف:** يقدم الدعم للطلاب في التعامل مع الضغوط النفسية، والقلق، والاكتئاب، بالإضافة إلى مشكلات الحياة الشخصية التي قد تؤثر على أدائهم الأكاديمي.
- **الهدف:** تحسين الصحة النفسية والرفاهية العامة للطلاب، مما يعزز أدائهم الأكاديمي.

4. الإرشاد التعليمي

- **الوصف:** يتضمن تقديم المشورة حول استراتيجيات الدراسة، تحسين المهارات الأكاديمية، وتطوير استراتيجيات تنظيم الوقت وإدارة الدراسة.
- **الهدف:** تعزيز القدرة الأكاديمية للطلاب وتحسين مهاراتهم الدراسية.

5. الإرشاد الاجتماعي

- **الوصف:** يساعد الطلاب في التكيف مع الحياة الجامعية، بناء العلاقات الاجتماعية، والانخراط في الأنشطة الطلابية.
- **الهدف:** تسهيل التكيف الاجتماعي للطلاب وتعزيز تجربة الحياة الجامعية.

6. الإرشاد الأكاديمي المتخصص

- **الوصف:** يركز على تقديم المشورة للطلاب في مجالات تخصصية محددة، مثل الإرشاد في تخصصات العلوم، الفنون، أو الهندسة.
- **الهدف:** تقديم دعم مخصص يتعلق بمتطلبات ومتغيرات التخصص الأكاديمي المحدد.

7. الإرشاد الأكاديمي للفئات الخاصة

- **الوصف:** يقدم دعماً خاصاً للطلاب ذوي الاحتياجات الخاصة، مثل الطلاب ذوي الإعاقة، الطلاب الدوليين، أو الطلاب غير التقليديين.
- **الهدف:** تلبية احتياجات الفئات الخاصة وضمان تكافؤ الفرص الأكاديمية لهم.

8. الإرشاد للطلاب الجدد

- **الوصف:** يركز على تقديم التوجيه والدعم للطلاب الجدد في بداية حياتهم الجامعية، بما في ذلك الاندماج في الحرم الجامعي وفهم متطلبات الجامعة.
- **الهدف:** تسهيل انتقال الطلاب الجدد إلى الحياة الجامعية وضمان بداية ناجحة.

9. الإرشاد للدراسات العليا

- **الوصف:** يقدم الدعم للطلاب في برامج الدراسات العليا في مجالات مثل كتابة الرسائل العملية، إدارة الأبحاث، والتخطيط لمسيرتهم المهنية الأكاديمية.
- **الهدف:** دعم الطلاب في تحقيق نجاحهم في برامج الدراسات العليا وتحقيق أهدافهم البحثية والأكاديمية.

10. الإرشاد الأكاديمي الإلكتروني

- **الوصف:** يشمل تقديم الإرشاد والدعم من خلال الوسائط الرقمية، مثل البريد الإلكتروني، منصات التعليم عبر الإنترنت، والتطبيقات الإلكترونية.
- **الهدف:** توفير الوصول إلى الدعم الأكاديمي عبر الإنترنت، مما يجعله متاحاً للطلاب في أي وقت ومن أي مكان.

دور المرشد الأكاديمي لطلاب الدراسات العليا

دور المرشد الأكاديمي لطلاب الدراسات العليا محوري في توجيههم وإرشادهم خلال مسيرتهم البحثية، المرشد الأكاديمي ليس فقط مشرفاً على البحث، بل هو مرشد شامل يساهم في تطوير مهارات الطالب الأكاديمية والشخصية، فيما يلي تفصيل لدور المرشد الأكاديمي:

1_ التوجيه في اختيار موضوع البحث:

- **تحديد المجال:** يساعد المرشد الطالب في اختيار مجال البحث المناسب بناءً على اهتماماته الأكاديمية، ومجال خبرة المرشد، والموارد المتاحة.
- **صياغة السؤال البحثي:** يعمل المرشد مع الطالب على تحديد سؤال بحثي واضح وقابل للتحقيق، مما يوجه الدراسة نحو هدف محدد.

2_ وضع خطة بحثية:

- **تصميم الخطة:** يعاون المرشد الطالب في وضع خطة بحثية شاملة، تشمل الأهداف، الفرضيات، المنهجية، والجدول الزمنية.
- **تعديل الخطة عند الحاجة:** يقدم المرشد الإرشادات اللازمة لتعديل الخطة البحثية عند ظهور عقبات أو تحديات غير متوقعة.

3_ تقديم الدعم الأكاديمي:

- **الإرشاد في منهجية البحث:** يساعد المرشد الطالب في اختيار المنهجية المناسبة لجمع البيانات وتحليلها، ويقدم الدعم في استخدام أدوات البحث اللازمة.
- **مراجعة الأدبيات:** يوجه المرشد الطالب في كيفية مراجعة الأدبيات السابقة واستخدامها بشكل فعال لدعم بحثه.

4_ تقديم التغذية الراجعة:

- **مراجعة العمل المكتوب:** يقدم المرشد ملاحظات نقدية بناءة على مسودات الفصول والأقسام المختلفة من الرسالة.
- **تحسين المهارات الكتابية:** يساعد المرشد الطالب في تحسين مهاراته في الكتابة الأكاديمية، بما في ذلك تنظيم الأفكار، والوضوح، والاقتباس الصحيح.

5_ تقديم الدعم النفسي والاجتماعي:

- **الدعم العاطفي:** يقدم المرشد الدعم النفسي للطلاب، خاصة خلال الأوقات الصعبة أو عندما يواجه الطالب ضغوطاً كبيرة.
- **تشجيع الطالب:** يشجع المرشد الطالب على المثابرة وتجاوز الصعوبات التي قد يواجهها خلال مسيرته البحثية.

6_ إدارة الجدول الزمني:

- **تحديد مواعيد نهائية:** يساعد المرشد الطالب في وضع جدول زمني لإكمال المهام المختلفة ضمن البحث، مما يضمن التزام الطالب بالمواعيد النهائية.

- **متابعة التقدم:** يقوم المرشد بمراقبة تقدم الطالب بانتظام لضمان أن البحث يسير وفق الخطة المحددة.

7- التحضير للمناقشة النهائية:

- **التحضير للدفاع:** يساعد المرشد الطالب في التحضير لجلسة المناقشة، بما في ذلك إعداد العرض التقديمي وكيفية الإجابة على الأسئلة من اللجنة.
- **مراجعة الرسالة النهائية:** يقوم المرشد بمراجعة الرسالة النهائية للتأكد من أنها جاهزة للتقديم من الناحية العلمية والشكلية.

8- التوجيه المهني:

- **تطوير المهارات المهنية:** يساعد المرشد الطالب في تطوير المهارات التي يحتاجها في مسيرته المهنية بعد التخرج، سواء كانت أكاديمية أو عملية.
- **بناء شبكة علاقات:** يشجع المرشد الطالب على بناء شبكة من العلاقات المهنية من خلال المؤتمرات وورش العمل.

9- ضمان الالتزام بالمعايير الأخلاقية:

- **التوجيه الأخلاقي:** يضمن المرشد أن يلتزم الطالب بجميع المعايير الأخلاقية في البحث العلمي، بما في ذلك تجنب الانتحال، وحماية خصوصية المشاركين، والامتثال للمعايير المؤسسية.

10- التقييم الذاتي والتطوير المستمر:

- **التعلم المستمر:** يشجع المرشد الطالب على الاستمرار في التعلم وتطوير مهاراته ومعارفه.
- **المراجعة الذاتية:** يقدم المرشد ملاحظات تساعد الطالب على تقييم عمله وتحديد المجالات التي يمكن تحسينها.

11- تسوية النزاعات:

- **التعامل مع الخلافات:** في حال وجود نزاعات بين الطالب وأعضاء اللجنة أو في بيئة البحث، يتدخل المرشد لتسوية هذه النزاعات بطرق بناءة.

- **إرشاد الطالب في التفاوض:** يساعد المرشد الطالب في التفاوض بفعالية حول الأمور المتعلقة بالبحث، سواء كانت أكاديمية أو إدارية.

12_ المساهمة في تقييم الرسالة:

- **التقييم المستمر:** يشارك المرشد في التقييم المستمر لعمل الطالب، ويقدم ملاحظات على التعديلات المطلوبة.
- **مشاركة اللجنة:** يتعاون المرشد مع بقية أعضاء لجنة الإشراف لضمان أن الرسالة تستوفي جميع المعايير الأكاديمية المطلوبة.

13_ توفير مصادر التعلم:

- **المصادر الأكاديمية:** يوجه المرشد الطالب نحو المصادر الأكاديمية التي قد تكون مفيدة في بحثه، بما في ذلك الكتب والمقالات العلمية.
- **ورش العمل والندوات:** يشجع المرشد الطالب على حضور ورش العمل والندوات التي يمكن أن تسهم في تطوير مهاراته البحثية.

14_ الاهتمام بتطور الطالب الشامل:

- **التوازن بين الحياة الأكاديمية والشخصية:** يساعد المرشد الطالب على تحقيق توازن صحي بين التزاماتهم الأكاديمية وحياتهم الشخصية.
- **تشجيع البحث المستقل:** يشجع المرشد الطالب على تطوير مهارات البحث المستقل والتفكير النقدي.

15_ مراجعة التقارير المرحلية:

- **مراجعة التقارير:** يتابع المرشد التقارير المرحلية التي يقدمها الطالب خلال فترة البحث، ويقدم تغذية راجعة لتوجيه البحث في الاتجاه الصحيح.
- دور المرشد الأكاديمي يتطلب تفانيًا كبيراً ومهارات متنوعة، ويعد حيويًا في ضمان نجاح طلاب الدراسات العليا في تحقيق أهدافهم الأكاديمية والمهنية.

ملف انجاز طالب الدراسات العليا:

يجب ان يتم انشاء ملف انجاز لطالب الدراسات العليا منذ التسجيل حتي الانتهاء والحصول على الدرجة العلمية ويكون مسئولية المرشد الاكاديمي مع الطالب اعداد هذا الملف وتحديثه بصور دورية ويحتوى الملف على التالي:

- استمارة البيانات الشخصية والعائلية والجامعية للطالب
- استمارات التسجيل اليدوية والالكترونية للمقررات
- استمارة الحذف والإضافة
- وثائق تدل على تعثر أكاديميا و تعيق التحصيل الدراسي للطالب
- معلومات عن المرشد الأكاديمي (الاسم، التخصص، موعد ومكان مقابلة الطالب دوريا)
- الخطة الدراسية للبرنامج المسجل به الطالب
- وثائق تدل على تميز أو تفوق الطالب
- وثائق أي عقوبات تعرض لها الطالب
- سجل يحتوي على ملخص اجتماعات و لقاءات المرشد الاكاديمي مع الطالب وبه أهم الملاحظات المرتبطة بأداء الطالب
- التعديلات في الخطة الدراسية وفق حالة الطالب
- السجل الأكاديمي للطالب



الباب الثاني

نظام الساعات المعتمدة في الدراسات العليا

نظام الساعات المعتمدة في الدراسات العليا

الدراسة بنظام الساعات المعتمدة في برامج الدراسات العليا هو نظام تعليمي يعتمد على تحديد عدد معين من الساعات الأكاديمية (الاعتمادات) التي يجب على الطالب إكمالها للحصول على الدرجة العلمية. يتم توزيع هذه الساعات على مقررات دراسية مختلفة تشمل مواد إجبارية واختيارية، وقد تتضمن أيضاً مشروعات بحثية وأعداد رسائل علمية

نظام الساعات المعتمدة في الدراسات العليا يساهم في تنظيم العملية التعليمية، ويساعد الطلاب على إدارة وقتهم ومواصلة تقدمهم الأكاديمي بفعالية

1- تعريف نظام الساعات المعتمدة

• **الساعات المعتمدة:** هي وحدة قياس تعكس مقدار الوقت الذي يقضيه الطالب في دراسة مقرر أكاديمي معين. عادةً، تعادل ساعة معتمدة واحدة ساعة من المحاضرات أو المحاضرات التفاعلية في الأسبوع لمدة فصل دراسي كامل.

2- هيكل برنامج الدراسات العليا

- **المقررات الدراسية:** يتطلب من الطلاب إتمام مجموعة من المقررات الدراسية، حيث يتم تحديد عدد الساعات المعتمدة لكل مقرر بناءً على محتوى المقرر وحجم العمل المطلوب.
- **مشروع التخرج أو الرسالة:** غالباً ما يتطلب برنامج الدراسات العليا من الطلاب إتمام مشروع تخرج أو كتابة رسالة علمية، والتي تُحتسب أيضاً بالساعات المعتمدة.

3-متطلبات الساعات المعتمدة

- **العدد الإجمالي للساعات:** يتطلب كل برنامج دراسات عليا إتمام عدد محدد من الساعات المعتمدة للتخرج. يمكن أن يختلف هذا العدد بناءً على التخصص والمؤسسة، ولكن عادةً ما يكون بين 30 إلى 60 ساعة معتمدة.
- **التحصيل الأكاديمي:** يحتاج الطلاب إلى تحقيق معدل درجات معين (GPA) للحفاظ على وضعهم الأكاديمي والنجاح في البرنامج.

4- توزيع الساعات المعتمدة

- **المقررات الأساسية:** تشمل المقررات الأساسية التي تُعزز المعرفة الأساسية في التخصص، وعادةً ما تكون متطلبات إلزامية.
- **المقررات الاختيارية:** تتيح للطلاب اختيار مقررات دراسية إضافية تتماشى مع اهتماماتهم البحثية أو المهنية.
- **مشروع البحث أو الرسالة:** يتم تخصيص عدد من الساعات المعتمدة لإجراء البحث أو كتابة الرسالة، والتي تشكل جزءاً مهماً من البرنامج.

5- التسجيل وتخطيط الدراسة

- **تخطيط المقررات:** يتمكن الطلاب من تخطيط مسيرتهم الدراسية بناءً على المقررات المطلوبة والساعات المعتمدة المتاحة، والتنسيق مع مستشار أكاديمي لضمان تلبية جميع متطلبات التخرج.
- **التسجيل في المقررات:** يقوم الطلاب بتسجيل المقررات الدراسية في بداية كل فصل دراسي وفقاً لخطةهم الدراسية ومتطلبات البرنامج.

6- التقييم والتخرج

- **التقييم:** يتم تقييم الطلاب بناءً على أدائهم في المقررات الدراسية والمشاريع أو الرسالة البحثية، وتُضاف درجاتهم إلى سجلهم الأكاديمي. ويكون التقييم بنظام النقاط (الحد الأقصى 4 نقاط) واحد الحروف A, B, C, D, F
- **التخرج:** يتم منح الشهادة الدراسية بعد إتمام الطالب لجميع متطلبات البرنامج والحصول على عدد الساعات المعتمدة المطلوبة مع تحقيق معدل درجات مناسب حسب اللوائح الداخلية للكليات.

7- المزايا

- **المرونة:** يوفر نظام الساعات المعتمدة مرونة في اختيار المقررات الدراسية والبحث، مما يتيح للطلاب تخصيص تجربتهم التعليمية وفقاً لاهتماماتهم وأهدافهم المهنية.
- **التنقل:** يسهل النظام على الطلاب الانتقال بين المؤسسات التعليمية المختلفة والاعتراف بالمقررات التي أتموها في مؤسسات أخرى.

8- التحديات

- **التنسيق:** قد يكون هناك صعوبة في تنسيق الساعات المعتمدة بين المؤسسات التعليمية المختلفة، مما قد يؤثر على انتقال الطلاب.
- **التوازن:** يتطلب من الطلاب تحقيق التوازن بين المقررات الدراسية والمشاريع البحثية لضمان استيفاء جميع متطلبات البرنامج.

ملاح الدراسة بنظام الساعات المعتمدة:

1. المرونة في اختيار المقررات:

- يتيح هذا النظام للطلاب مرونة في اختيار المقررات الدراسية التي تتناسب مع اهتماماتهم الأكاديمية والتخصصية.
- يمكن للطلاب توزيع العبء الدراسي على عدة فصول دراسية بحسب رغبتهم وظروفهم.

2. عدد الساعات المطلوبة:

- تتطلب برامج الماجستير عادةً إكمال ما بين 30 إلى 36 ساعة معتمدة.
- برامج الدكتوراه قد تتطلب إكمال عدد أكبر من الساعات، قد تصل إلى 60 ساعة معتمدة أو أكثر، بالإضافة إلى الرسالة.

3. التحكم في سرعة التقدم:

- يمكن للطلاب التقدم في دراستهم وفقاً لسرعتهم الخاصة، إما بتسجيل عدد أكبر من الساعات في كل فصل دراسي أو تقليلها حسب احتياجاتهم الشخصية والمهنية.

4. الأنواع المختلفة من الساعات:

- ساعات المقررات الإلزامية: وهي مقررات يجب على جميع الطلاب في البرنامج اجتيازها.
- ساعات المقررات الاختيارية: وهي مقررات يختارها الطالب بناءً على اهتماماته وتخصصه الفرعي.
- ساعات البحث أو الرسالة: وهي ساعات تخصص لإجراء بحث علمي أو إعداد رسالة تحت إشراف أكاديمي.

5. التقييم والمعدل التراكمي (GPA):

- يتم تقييم أداء الطلاب بناءً على الدرجات التي يحصلون عليها في كل مقرر، ويتم حساب المعدل التراكمي بناءً على النقاط المرتبطة بكل ساعة معتمدة.
- المعدل التراكمي (GPA) هو مؤشر رئيسي للأداء الأكاديمي للطلاب.

6. إعادة المقررات:

- يمكن للطلاب إعادة أي مقرر دراسي إذا لم يحققوا الدرجة المطلوبة، وعادة ما يتم احتساب الدرجة الأعلى في المعدل التراكمي.

فوائد نظام الساعات المعتمدة:

- مرونة أكبر: يمكن للطلاب تخطيط مساهمهم الدراسي بطريقة تتناسب مع حياتهم الشخصية والمهنية.
- تنوع الخيارات: يتيح للطلاب دراسة مواد متنوعة تساهم في توسيع معارفهم وتطوير مهاراتهم في مجالات متعددة.
- تحسين الأداء: يسمح النظام بإعادة المقررات لتحسين الأداء والمعدل التراكمي.
- تعزيز التخصص: يمكن للطلاب التركيز على تخصصات فرعية من خلال اختيار المقررات الاختيارية المناسبة.

تحديات نظام الساعات المعتمدة:

- العبء الدراسي: يتطلب هذا النظام قدرة على التنظيم وإدارة الوقت بكفاءة لتجنب التراكم أو الفشل في اجتياز المقررات.
- الالتزام الذاتي: يحتاج الطالب إلى التزام ذاتي كبير لضمان استكمال الساعات المطلوبة وفقاً للمواعيد المحددة.

نظام الساعات المعتمدة يعد من أكثر النظم التعليمية شيوعاً في الدراسات العليا نظراً لمرونته وقدرته على تلبية احتياجات الطلاب المختلفة.

خطوات اختيار البرنامج والتسجيل لبرامج الدراسات العليا

1. البحث عن البرنامج المناسب:

- قم بتحديد التخصص أو المجال الذي ترغب في دراسته.
- ابحث عن الجامعات التي تقدم برامج دراسات عليا في هذا التخصص.
- تحقق من متطلبات القبول لكل برنامج.

2. تقديم طلب القبول:

- استمارة الطلب: ملء استمارة الطلب الإلكتروني أو الورقي المتاحة على موقع الجامعة.

- المستندات المطلوبة: قد تشمل المستندات التالية:

- الشهادات الأكاديمية السابقة (البكالوريوس للماجستير، الماجستير للدكتوراه).

- كشف الدرجات الأكاديمية.

- سيرة ذاتية حديثة.

- رسائل توصية من أساتذة أو مشرفين سابقين.

- بيان الغرض (Motivation Letter) الذي يوضح أسباب رغبتك في الدراسة بهذا البرنامج.

- مقترح بحثي (خاصة لبرامج الدكتوراه) يوضح فكرة البحث الذي ترغب في دراسته.

- اختبارات القبول: بعض البرامج تتطلب اجتياز اختبارات قياسية مثل GRE أو GMAT، وكذلك اختبارات اللغة مثل TOEFL أو IELTS للطلاب الدوليين.

3- القبول المبدئي وتأكيده التسجيل:

- في حال القبول، ستتلقى إشعار قبول مبدئي.
- قد يتطلب الأمر دفع رسوم تسجيل أولية لتأكيد مكانك في البرنامج.
- تأكد من مراجعة شروط القبول والتأكد من أنك قادر على تلبية جميع المتطلبات.

4. إجراءات التسجيل النهائية:

- دفع الرسوم الدراسية: يجب عليك دفع الرسوم الدراسية للفصل الدراسي الأول أو تقديم خطة دفع.
- اختيار المشرف الأكاديمي : في برامج الدكتوراه، قد تحتاج إلى اختيار مشرف أكاديمي يتوافق مع اهتماماتك البحثية.
- تسجيل المقررات الدراسية: اختيار وتسجيل المقررات التي ستدرسها خلال الفصل الدراسي الأول.
- استكمال الأوراق القانونية : مثل التأشيرات للطلاب الدوليين، والتأمين الصحي.

5. بداية الدراسة:

- بعد استكمال جميع الإجراءات ،يمكنك بدء الدراسة وفقاً للجدول الزمني للبرنامج.
- قد تحتاج أيضاً لحضور جلسات توجيهية للطلاب الجدد.

ملاحظات هامة:

- التمويل والمنح الدراسية: تحقق من فرص الحصول على منح دراسية أو تمويل دراسي، خاصة إذا كانت التكلفة تمثل تحدياً.
- المدة الزمنية :برامج الماجستير تستغرق عادةً من 1 إلى 2 سنة، في حين قد تستغرق الدكتوراه من 3 إلى 5 سنوات أو أكثر.



جامعة بنها
قطاع الدراسات العليا والبحوث
دليل الإرشاد الأكاديمي لطلاب الدراسات العليا

2025

BENHA UNIVERSITY BENHA UNIVERSITY BENHA UNIVERSITY



تعلم اليوم
لتحقق غداً
<https://bu.edu.eg>